



folleto de bienvenida  
Familias

Año escolar  
2022-2023

# presentación



## misión

La EFAD es una comunidad educativa eco-ciudadana e intercultural. Una pedagogía vital, dinámica y personalizada que estimula el espíritu crítico de nuestros niños, quienes se desarrollan en plenitud, independientes y curiosos. Solidarios, nuestros alumnos serán seres respetuosos de la diversidad.

Estimados padres,

Es un gran placer volver a ver a nuestros alumnos el 1ero de septiembre. Mi primer año en la EFAD fue, para mí, extraordinario: esta escuela me encantó desde el primer momento, por su ubicación, su comunidad y más particularmente por ustedes. ¡Qué gusto volver a verlos!

Daremos lo mejor de nosotros, como siempre, para aplicar, todos los días, los principios de nuestra misión cuyo texto se revisó a detalle el pasado mes de junio por un pequeño grupo de padres y de maestros. Niños respetuosos, curiosos, solidarios... respetuosos de la diversidad que nos rodea y que deseamos de corazón! Nuestro compromiso al servicio de la protección del planeta es también una garantía de nuestro respeto por la diversidad. ¡Juntos haremos crecer esta escuela!

En la EFAD, los alumnos florecen en un ambiente cálido, desarrollan su personalidad, apoyados por los profesionales siempre atentos a todos y cada uno, acrecientan sus conocimientos que ponen en práctica en francés, español e inglés.

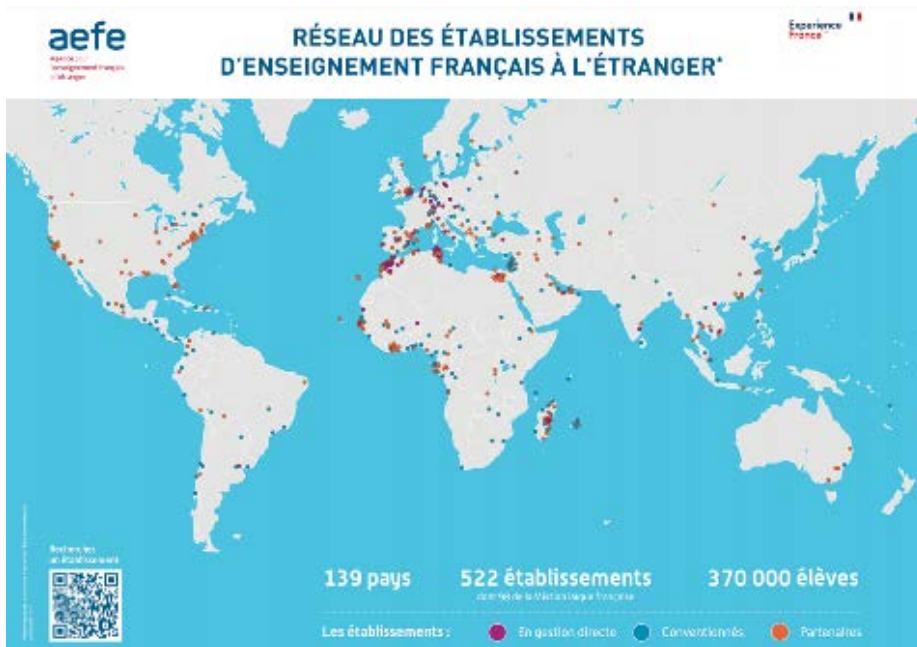
Esta combinación única les ofrece la llave del éxito en su vida de ciudadano del mundo y nos ofrece, a nosotros, maestros, la oportunidad extraordinaria de trabajar apasionadamente en equipo.

¡Sean todos bienvenidos, les deseo un año escolar formidable!

Alain Dalaune



# red aefe



552	128	+	Presencia mundial de la enseñanza francesa
planteles	países	390 000 alumnos	

Los establecimientos de educación francesa en el extranjero proponen una educación de calidad conforme a las exigencias de la Educación nacional francesa impulsada por valores humanistas: tolerancia, libertad de pensamiento, igualdad de oportunidades, curiosidad intelectual, espíritu crítico, igualdad niños-niñas.

Reciben alumnos de todas las nacionalidades: franceses expatriados, locales de los países huéspedes y de otros países. Hacen que esta diversidad cultural dé frutos gracias a una pedagogía innovadora y a un espíritu de apertura, poniendo el acento principal en el aprendizaje de los idiomas.

Forman parte de una red internacional, dinámica y atractiva que desarrolla proyectos educativos comunes particularmente enriquecedores. Esta pertenencia a una amplia red mundial permite a los alumnos seguir una escolaridad sin ruptura, desde la maternal hasta el bachillerato, entre un establecimiento a otro y de un país a otro.

La escolaridad dentro de un liceo francés y la obtención del diploma del baccalauréat abren perspectivas a estudios superiores particularmente interesantes, dentro de las universidades y grandes escuelas francesas así como internacionales.

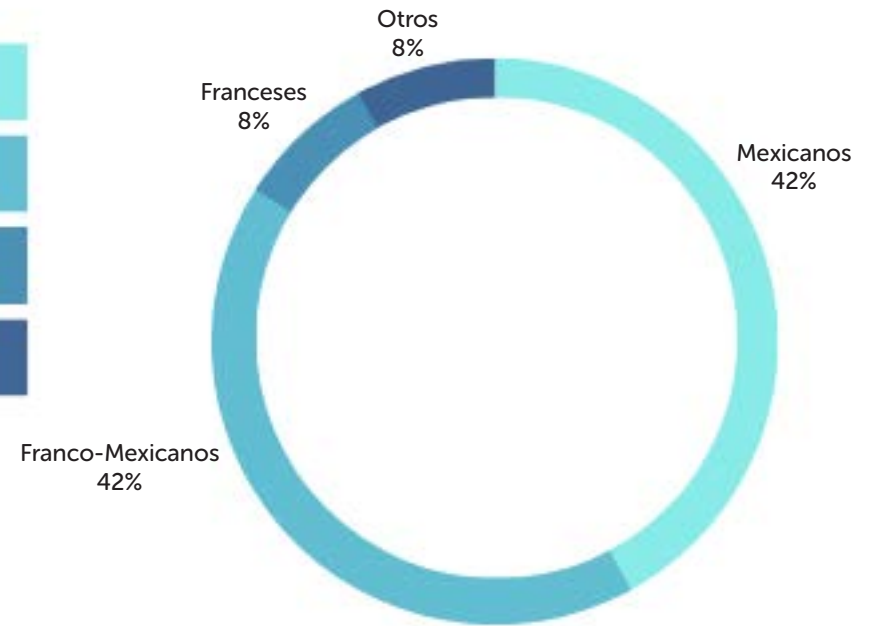
## Enlaces:

Sitio web : [aefe.fr](http://aefe.fr)

Instagram : [@aefeinfo](https://www.instagram.com/aefeinfo)

Facebook : [AEFE – Agence pour l'enseignement français à l'étranger](https://www.facebook.com/AEFE)

# la EFAD en números



**NACIONALIDADES REPRESENTADAS**  
17

**SEGURIDAD Y MANTENIMIENTOS**  
2 guardias  
2 responsables de limpieza

**EQUIPO ADMINISTRATIVO Y FINANCIERO**  
1 Responsable de cobranzas, tesorería y presupuesto.  
1 Asistente de contabilidad  
1 Responsable de publicidad y diseño

**EQUIPO DE DIRECCIÓN**  
1 Director haciendo funciones de jefe de establecimiento (Titular del MEN)  
1 adjunta responsable de vida escolar, de pedagogía y de capacitación  
1 adjunta responsable de administración, admisiones y recursos humanos  
1 Referente para la ciencia y el desarrollo sustentable  
1 Referente de comunicación  
1 Referente de Vida Escolar

**EQUIPO PEDAGÓGICO**  
11 maestros titulares de clase  
2 maestros de español  
1 maestra de inglés  
1 maestra de inglés y artes plásticas  
9 asistentes educativas  
1 maestro de 6to grado y música en primaria

# misión

La EFAD es una comunidad educativa eco-ciudadana e intercultural.

Una pedagogía vital, dinámica y personalizada que estimula el espíritu crítico de nuestros niños, quienes se desarrollan en plenitud, independientes y curiosos.

Solidarios, nuestros alumnos serán seres respetuosos de la diversidad.



# filosofía

En la EFAD, pensamos como los filósofos de las Luces, que la educación es responsable tanto de la felicidad colectiva como del progreso social.

En la EFAD, buscamos desarrollar y construir un sentimiento de pertenencia alrededor de valores compartidos: ciudadanía, solidaridad, tolerancia, laicidad, voluntariado, no-violencia...

En la EFAD, cultivamos la independencia del juicio que acompaña un espíritu crítico y abierto.

# identidad

## EcoSchool - EFE3D

El proyecto EcoSchool - EFE3D forma parte integral del programa que ofrece la EFAD. Los temas relacionados con el desarrollo sustentable, con la protección del planeta y con el respeto del medio ambiente forman parte de la identidad de la escuela. El comité EcoSchool decide qué orientación y qué actividades se realizarán durante el año escolar, actividades en las que participan todos los maestros.

## Duetos- Dobletes

Los duetos forman parte de la identidad de la EFAD. Son momento de enseñanza bilingüe que requieren de una gran colaboración entre los maestros francófonos e hispanoparlantes. Las preparaciones deben ser rigurosas y minuciosas.

[www.efad.edu.mx/presentacion](http://www.efad.edu.mx/presentacion)

### CAMPUS :

- Gobernador Manuel Reyes Veramendi # 20
- Gobernador Manuel Reyes Veramendi # 32

### HOMOLOGACIÓN POR EL MINISTERIO FRANCÉS DE LA EDUCACIÓN NACIONAL:

- Junio 2015 : ciclo I
- Junio 2016 : ciclo II
- Junio 2018 : ciclo III (CE2-CM1-CM2)
- Junio 2020 : 6ème



# localización



LES ESTACIONAMIENTOS EN LA ZONA:

- Suburbia Gob. Antonio Diez de Bonilla N°28 – 07:00 a 20:00h.  
(entre Parque Lira y cerrada Antonio Diez de Bonilla) \$24.00 x hora

- Av. Jalisco y Gob. Manuel Reyes Veramendi 07:00 a 20:00h \$24.00 x hora

- Gob. Luis Gonzaga Vieyra n°11 07:00 a 20:00h. \$24.00 x hora

- Vicente Eguía n°17 (entre Gral. Cano y Revolución) 07:00 a 20:00h. \$20.00 x hora

- Vicente Eguía n°40 (entre Rafael Rebollar y Gral. Cano) 08:00 a 20:00 \$20.00 x hora

Atención, los precios pueden haber variado.

# Instalación y equipamiento de los salones de clase medidas sanitarias

[Ver Anexo](#)





# bus y comedor actividades

## extraescolares

Se ofrece un servicio de transporte escolar a las familias, pero no está gestionado directamente por la EFAD. Los niños que utilicen este servicio quedan bajo la responsabilidad del transportista.

Se ofrece servicio de comedor de lunes a jueves, entre las 2pm y las 3pm. Dependiendo del número de alumnos, se pueden organizar dos servicios. Asimismo, dependiendo del número de alumnos, solo uno o ambos espacios de comedor están disponibles. En el caso de que sólo haya un espacio abierto, un servicio para el transporte de estudiantes de un edificio a otro queda bajo la responsabilidad de los profesores en servicio.

Las actividades se desarrollan de 3 pm a 4 pm, de lunes a jueves. Algunos ejemplos de actividades que se ofrecen:

- Arte visual
- Improvisación teatral
- Cocina
- Circo (en inglés)
- Actividades deportivas

<https://www.efad.edu.mx/transporte-escolar>  
<https://www.efad.edu.mx/comedor>



**Sistema de Transporte**  
**STEP**  
Escolar y de Personal

20 años de experiencia en la  
Transportación escolar y de personal  
\*Unidades de modelos recientes  
\*Seguro de RC para viajero

Garantizamos que los tiempos de entrega sean menores.

Transportar de forma eficiente, segura y confiable.  
Servicio de calidad por el cual podemos responder con orgullo al cumplir con las normas de seguridad vehicular y personales.

La seguridad de nuestros pasajeros es nuestra seguridad.

Colegios a los que brindamos servicios:

**Informes:**  
Tel: 55312301 Telcel: 558055168  
step@live.com.mx





# actividades escolares



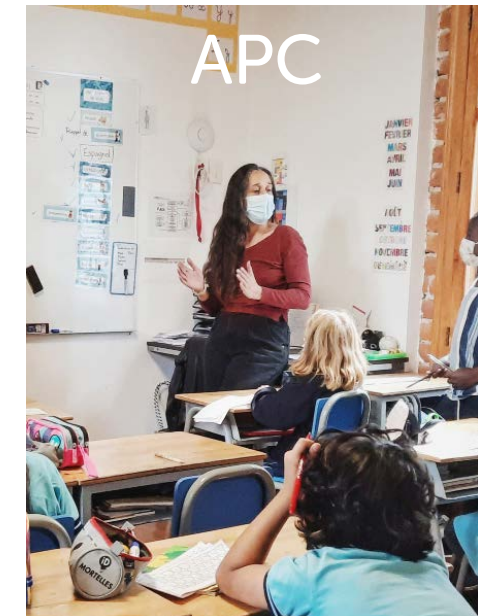
- 2 bibliotecas (maternal y primaria)
- 1 profesor documentalista
- más de 6000 libros
- 1 sesión de 45 minutos por semana por alumno
- Préstamo de un documento por semana desde la MS
- Actividades ligadas a la lectura, al libro objeto, a un órden en biblioteca
- Lecturas por elección



En la medida de lo posible, tratamos de organizar sesiones de natación para nuestros alumnos. Un factor de decisión es el tiempo que pasamos en el transporte. En 2021-22, pudimos enviar a los alumnos de maternal y CP a clases de natación justa al lado de la escuela: pensamos renovar este acuerdo para 2022-23. La alberca es algo chica, por lo que no conviene para niños más grandes, es por esto que seguimos buscando un lugar cercano para los alumnos más grandes.

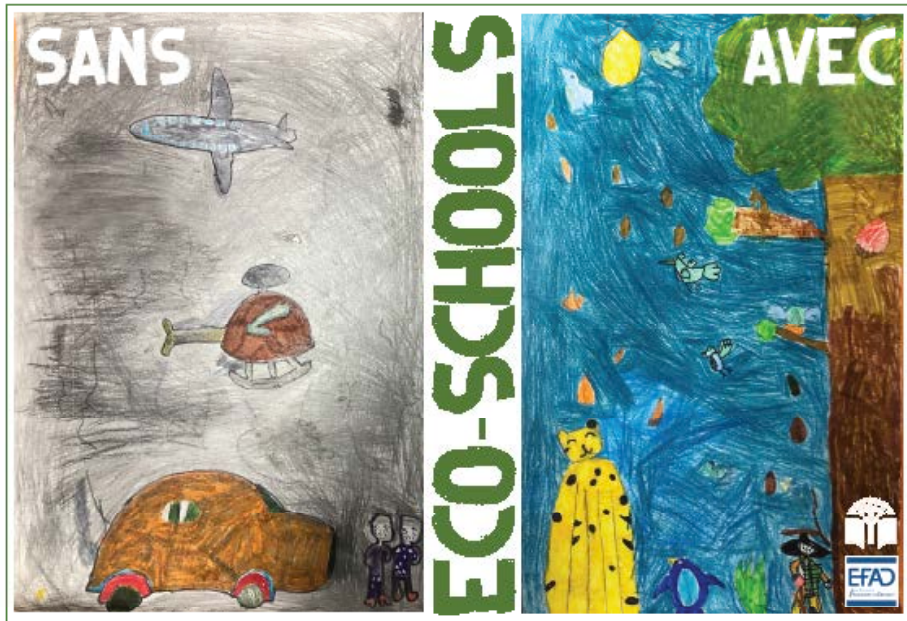


Algunos alumnos de la EFAD no son francófonos. Sesiones de Francés Idioma de Escolarización les son propuestas dentro del horario escolar, para darles confianza y permitirles seguir las clases en mejores condiciones. Los maestros titulares de clase, basándose en sus observaciones y en su juicio profesional proponen estas sesiones, con el acuerdo de la dirección y habiendo informado a los padres. Para esto, elaboran un Plan Personalizado de Éxito Lingüístico, presentado a los padres.



Las Actividades Pedagógicas Complementarias (APC) se organizan dentro del tiempo escolar para no desfavorecer a los niños que lo necesitan y para permitirles participar en las actividades extraescolares. Cada maestro de la EFAD da una hora a la semana para las APC, tomada de sus horas de descanso.

# eco-schools / EFE3D



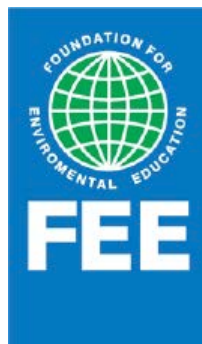
La EFAD está asociada con la FEE (Foundation for Environmental Education) como parte del programa Eco-Schools. Esta membresía nos involucra en la creación de proyectos y actividades relacionadas con el desarrollo sostenible, la ecología y otros temas sociales como la igualdad de género.

Nuestra escuela también está etiquetada como EFE3D (establecimiento francés en el extranjero en el proceso de desarrollo sostenible) en la continuidad de los planes de acción realizados con la federación Eco-Schools.

Estos proyectos se ejecutan a través de un Eco-Comité formado tanto con alumnos, como padres de alumnos y profesores.

El objetivo es concientizar a nuestros alumnos sobre los desafíos climáticos y sobre qué hacer con respecto al desarrollo sostenible. Lo que implica un compromiso de toda la comunidad.

Hagamos juntos de nuestra escuela un lugar saludable y respetuoso al medio ambiente a fin de preparar a nuestros hijos para el mundo del mañana.





# comunicación



## ONE

La EFAD trabaja desde hace varios años con el Sistema Numérico de Trabajo ONE.

ONE permite una comunicación directa con los padres por medio de sus blogs y de su mensajería. Ofrece numerosas aplicaciones pedagógicas a los profesores.

Con ONE, el conjunto de los servicios digitales de la escuela están reunidos en un mismo lugar, dónde solamente la comunidad escolar puede conectarse e intercambiar según las reglas definidas por la escuela.



## SITIO INTERNET

El sitio de internet de la EFAD está disponible en línea (efad.edu.mx). Encontrarán toda la información esencial: presentación de la escuela, funcionamiento pedagógico, informaciones prácticas, inscripciones, actualidades, mediateca etc...



## COMUNICADO SEMANAL

El comunicado semanal del blog ONE es un elemento fundamental para la comunicación entre la escuela y las familias.

Cada semana, les mandaremos las novedades institucionales (AEFE, Embajada de Francia...) administrativas (inscripciones, pagos...), pedagógicas (formaciones de los profesores, vida de clase, eventos), y culturales (ideas de actividades, invitaciones...)



## REDES SOCIALES

La EFAD está presente en twitter (@EcoleEfad) para estar más cerca de ustedes. Les informaremos próximamente sobre nuestra presencia más amplia en las redes sociales.

Otros medios de comunicación  
Otros medios nos permiten estar cerca de ustedes durante el año escolar: posters en las entradas de los 2 planteles, reuniones informativas, reuniones y citas profesor/padres, lazo estrecho con la Apad etc...

A principio del año escolar, durante la reunión de regreso a clases, dos padres sont designados dentro de cada clase. Su rol esencial es de transmitir las informaciones entre la clase y el grupo de padres, lo más a menudo, a través de un grupo en Whatsapp dentro del cual, no se encuentra el maestro. Por ningun motivo, los padres vocales deben intentar solucionar problemas de tipo pedagógico o de disciplina de la clase: en estos casos, los padres deben acercarse directamente al maestro.

## ¿QUÉ ES LA APAD?

Es la asociación matriz de la EFAD.

## ¿QUIÉNES SOMOS?

La asociación está compuesta por todos los padres de los niños matriculados en la escuela. Sin embargo, quienes desempeñan un papel activo en la asociación son los padres que, al principio de cada curso escolar, son elegidos representantes de los padres.

## ¿QUÉ HACEMOS ?

- Somos el vínculo entre las familias de la EFAD y la escuela:
- Facilitamos y reforzamos la comunicación entre los representantes, los padres, la dirección y los equipos pedagógicos, así como el Consejo de Administración.
- Participamos activamente en proyectos escolares.
- Apoyamos la integración de los recién llegados en la comunidad de la EFAD.
- Representamos a todos los padres en el Consejo Escolar, donde decidimos el reglamento interno de la escuela, y damos nuestra opinión sobre las estructuras pedagógicas, la organización del tiempo escolar y el calendario, el proyecto escolar a propuesta del consejo de profesores, las cuestiones relativas a la higiene,

- la salud y la seguridad de los alumnos, las cuestiones relativas a la acogida de los alumnos y la participación de las familias.
- También estamos presentes en el Consejo de Administración de la asociación civil sin ánimo de lucro EFAD, A.C. y en las comisiones bursátiles.
- Promovemos una educación global y multicultural, una comunidad intergeneracional, el intercambio y la solidaridad, especialmente a través de eventos culturales y/o recreativos.

## ¿CÓMO ACTUAMOS?

Dedicando nuestro tiempo a la calidad, el compromiso y la profesionalidad. Pensando estratégicamente y actuando en equipo.

Contamos con un fondo financiero limitado, fruto de las aportaciones ocasionales de las familias, pero nuestros recursos más importantes son el talento y el tiempo de nuestro equipo.

## ¿CÓMO PUEDO PARTICIPAR ?

¿Quieres formar parte del grupo de padres que realizan un trabajo voluntario, proactivo y comprometido con la educación de nuestros hijos?

Presente su solicitud como padre o representante de la clase de su hijo.

Si no quieres ser elegido, pero quieres ofrecer tus ideas, habilidades, conocimientos y recursos a la comunidad APAD, ¡contacta con nosotros! Todas las contribuciones son bienvenidas.

Juntos somos una familia!



# Mantenerse en contacto con el francés durante todo el año

## Biblioteca Casa de Francia (IFAL)

La mediateca de la Casa de Francia es un lugar de referencia para las personas interesadas en Francia, su cultura y su idioma. Las diferentes salas de esta elegante construcción porfiriana de la Zona Rosa proponen cerca de 22 000 documentos impresos y audiovisuales para niños, jóvenes y adultos con lo mejor de la producción editorial francesa (documentales, novelas, cómics, revistas, DVD y CD) que pueden consultar gratuitamente en sitio o en préstamos con una suscripción.

Havre 15  
Juárez, Cuauhtémoc,  
06600 Col Juárez, CDMX



## Librería Francesa

La Librería Francesa está situada en el centro comercial Plaza Inn y es la librería de referencia en la Ciudad de México

Av. de los Insurgentes Sur 1971  
Guadalupe Inn, Álvaro Obregón  
01020 Ciudad de México, CDMX  
<https://www.libreria-francesa.com.mx>



## L'École des Loisirs

L'école des loisirs es una casa editorial de literatura juvenil francesa. Ustedes pueden escoger alguna suscripción por rango de edad y sus hijos podrán recibir 1 libro al mes de septiembre a junio!

Desde el regreso a clases, distribuiremos a sus hijos toda la información necesaria.

<https://www.ecoledesmax.com/>



*l'école des loisirs*

## Bayard Presse

Bayard Presse propone una gran variedad de revistas en francés.

Suscribiéndose, podrán recibir en casa cada mes o cada semana, la revista preferida de sus hijos.

<https://boutique.bayard-monde.com/institutions/prehome>

Code delegado : E65



## Podcasts

¡Algunas ideas de podcasts para escuchar todo el año!

### Les Odysées

<https://www.radiofrance.fr/franceinter/podcasts/les-odysées>



### Une histoire et... Oli

<https://www.radiofrance.fr/franceinter/podcasts/une-histoire-et-oli>

### Bestioles

<https://www.radiofrance.fr/franceinter/podcasts/bestioles>



### La Grande Histoire

<https://www.pommedapi.com/radio-et-podcasts/la-grande-histoire-a-ecouter-de-pomme-dapi>

## Protocolo Sanitario Marzo 2022

Protocolo vigente a partir del 22 de marzo 2022

Toda pregunta relacionada con el protocolo debe ser enviada a [covid19@efad.edu.mx](mailto:covid19@efad.edu.mx)

### I. MEDIDAS SANITARIAS

#### Al llegar a la escuela

Se tomará la temperatura para verificar que no sea superior a 37,5 grados.

#### Instrucciones generales de salud.

Nadie con uno o más de los síntomas a continuación podrá ingresar a la escuela:

- Tos, disnea, fiebre o dolor de cabeza (en niños menores de cinco años, la irritabilidad puede reemplazar el dolor de cabeza), diarrea, vómitos o dolor abdominal.
- Migraja, Artralgia, Odinofagia, Escalofríos, Dolor de pecho, Rinorrea, Polipnea, Anosmia, Disgeusia, Conjuntivitis.

#### En caso de presentar síntoma (s):

- No ir a la escuela y esperar a que desaparezcan los síntomas para volver
- Someterse a una prueba antigénica rápida.
- Notificar a la escuela si la prueba es positiva

#### Cada clase está equipada con:

- Desinfectante de manos en gel. Se utilizará antes de tocar el equipo compartido, antes de comer y después del recreo.
- El lavado de manos se realizará asegurándose de que se realice correctamente, durante 20 segundos con agua y jabón, a la llegada y periódicamente durante la presencia en el recinto escolar.
- Desinfectante de superficies + paño
- Las clases se llevarán a cabo con puertas y ventanas abiertas, para facilitar la ventilación.
- Las habitaciones con aberturas insuficientes al exterior estarán equipadas con filtros HEPA Detectores de CO2.



**Cuarentena - Este protocolo se aplica tanto a los alumnos como a los empleados de la EFAD.**

**Para aquellos que den positivo, podrán regresar tan pronto como hayan estado libres de síntomas durante al menos 3 días y hayan pasado al menos 7 días de ausencia, con resultados de prueba negativa dentro de las 72 horas previas. En ausencia de una prueba negativa después de 7 días, el aislamiento se prolonga a 10 días, sin síntomas durante al menos 3 días.**

**La cuarentena se usa para mantener a las personas que pueden haber estado expuestas al COVID-19 alejadas de otras personas. Se requiere cuarentena en caso de contacto directo con un caso positivo confirmado, con síntomas o no. Una persona que dio positivo en los dos meses anteriores a un contacto no se considera un caso de contacto.**

**Estas personas caso contacto podrán reintegrarse tan pronto como hayan pasado al menos 5 días, con resultados de prueba negativa dentro de las 48 horas previas. En ausencia de una prueba negativa después de 5 días, el aislamiento se aumenta a 7 días, sin síntomas durante al menos 2 días.**

**Se consideran caso contacto los alumnos de un salón en el que hayan declarado por lo menos 3 casos positivos.**

**El conteo de días se hace ya sea a partir de la última fecha de asistencia del alumno en clase o a partir de la fecha en que el alumno presentó los primeros síntomas o a partir de la fecha de la prueba positiva.**

**Favor de enviar los resultados al correo [covid19@efad.edu.mx](mailto:covid19@efad.edu.mx)**

## II. INSTALACIÓN DE CLASES

**Nota sobre mascarillas:** Las mascarillas de tela y/o quirúrgicas no son efectivas con la variante Omicron debido a su alta contagiosidad. Se recomienda encarecidamente el uso de mascarillas de alta protección (FFP2, KN95). También puede utilizar una mascarilla quirúrgica forrada con una mascarilla de tela.

### Clases de CP a bème

Las mesas se alinean individualmente de cara al tablero.

## III. MEDIDAS RELATIVAS A ESTUDIANTES Y TODO EL PERSONAL.

**Docentes y personal:** llevar mascarilla en todo momento en las instalaciones de la escuela.

**En TPS-PS:** los niños que toman la siesta llevan y traen sus sábanas a diario.

**En TPS, PS, MS y GS,** el uso de una mascarilla no es obligatorio, de acuerdo con las recomendaciones de la OMS y las decisiones del Consejo Escolar (agosto de 2021 - octubre de 2021). El uso de la mascarilla quirúrgica queda a criterio de los padres.

**De CP a bème:** el uso de mascarilla es obligatorio en todo momento.

*Los alumnos se desinfectan las manos al entrar al aula, hacen lo mismo con su mesa y silla. En PS, MS y GS, son ayudados por ATSEM.*

**Curso de idioma de medio grupo, curso FLE:** las clases se imparten al aire libre tanto como sea posible. Si esto no es posible, los profesores de idiomas se aseguran de que las superficies entre cada clase estén desinfectadas.

**Refrigerios:** proporcionar empaques desechables, preferiblemente papel (evite el plástico) y recipientes marcados con el nombre del niño para líquidos. Los bocadillos se tomarán al aire libre siempre que sea posible.

**Clases de EPS:** el uso de mascarilla sigue siendo obligatorio. Las manos y el equipo utilizado se desinfectan antes y después de la clase.

**Biblioteca:** es obligatorio llevar mascarilla. Las manos se desinfectan al inicio y al final de la sesión.

**Comedor:** dos servicios: infantil y elemental.



Actividades extraescolares: cuando los niños de *maternelle* asisten a un taller al mismo tiempo que los estudiantes de primaria, deben usar una mascarilla.

**La dirección de la escuela puede, en ciertos casos excepcionales, tomar las decisiones llegadas a la aplicación de este protocolo, para adaptarlo o reforzarlo si la situación lo requiere.**

## Protocolo de enseñanza a distancia

En caso de cierre de una clase, este protocolo se implementa automáticamente desde el primer día de cierre.

1. Los maestros imparten sus lecciones en línea desde su salón de clases, ya sea en 32 o 20 Veramendi. Asistencia 8 am – 1:30 pm
2. Enseñanza sincrónica: Zoom: cada maestro tiene una cuenta profesional y un código de acceso para comunicarse con los padres.
3. Enseñanza asincrónica: cada profesor tiene una cuenta que le permite comunicar el trabajo a realizar.
4. Documentos impresos: a petición de los padres, el profesor, presente en la escuela, prepara las impresiones (y cualquier otro material necesario para la realización de las actividades propuestas) y los entregará al vigilante para que los padres los recojan.

### 1. Volumen horarios

Nivel	Sincrónica (diario) en medios-grupos	Asincrónica (diario)	Lenguas (semanal)
Todos los niveles	Zoom por la mañana 8:30 Grupo completo 15-20 minutos		
TPS-PS	2 conexiones X20 minutos en ½ grupo, es decir 4 conexiones en total.	30 minutos	2 conexiones X20 minutos en ½ grupo, 4 conexiones en total.
MS	3 conexiones X30 minutos en ½ grupo, es decir 6 conexiones en total.	45 minutos	3 conexiones X20 minutos en ½ grupo, es decir 6 conexiones en total.

<b>G5</b>	4 conexiones X30 minutos en ½ grupo, es decir 8 conexiones en total.	60 minutos	Español 4 conexiones X20 minutos en ½ grupo, es decir 8 conexiones en total. Inglés 2 conexiones X20 minutos en ½ grupo, es decir 4 conexiones en total.
<b>CP</b>	4 conexiones X30 minutos en ½ grupo, es decir 8 conexiones en total.	60 minutos	Español 5 conexiones X20 minutos en ½ grupo, es decir 10 conexiones en total. Inglés 2 conexiones X20 minutos en ½ grupo, es decir 4 conexiones en total.
<b>CE1</b>	4 conexiones X30 minutos en ½ grupo, es decir 8 conexiones en total.	75 minutos	Español 4 conexiones X30 minutos en ½ grupo, es decir 8 conexiones en total. Inglés 2 conexiones X20 minutos en ½ grupo, es decir 4 conexiones en total.
<b>CE1-CE2</b>	4 conexiones X30 minutos en ½ grupo, es decir 8 conexiones en total.	75 minutos	Español 4 conexiones X30 minutos en ½ grupo, es decir 8 conexiones en total. Inglés 2 conexiones X20 minutos en ½ grupo, es decir 4 conexiones en total.
<b>CE2-CM1</b>	4 conexiones X30 minutos en ½ grupo, es decir 8 conexiones en total.	75-100 minutos	Español 4 conexiones X30 minutos en ½ grupo, es decir 8 conexiones en total. Inglés 2 conexiones X30 minutos en ½ grupo, es decir 4 conexiones en total.
<b>CM1-CM2</b>	4 conexiones X30 minutos en ½ grupo, es decir 8 conexiones en total o tiempo equivalente en salas.	75-100 minutos	Español 4 conexiones X30 minutos en ½ grupo, es decir 8 conexiones en total. Inglés 7 conexiones X30 minutos en ½ grupo, es decir 4 conexiones en total.
<b>6<sup>ma</sup></b>	<b>Seguimiento del horario</b>		



### **CASO PARTICULAR**

En el caso de que solo algunos de los alumnos de una clase regresen a la escuela y algunos alumnos tengan que permanecer más tiempo aislados, la clase se reanuda de manera presencial.

Dado que el protocolo EAD anterior no puede implementarse simultáneamente con la enseñanza presencial, las medidas implementadas para los estudiantes que deben permanecer en casa como parte del protocolo de salud COVID son las siguientes:

- Se pone a disposición de los estudiantes y sus padres una plataforma en línea dedicada: enlaces a sitios educativos para consultar de forma independiente. Este enlace sólo se comunicará en caso de infección por COVID o caso de contacto comprobado.
- El trabajo a realizar se envía a través de ONE a las familias interesadas. (Trabajo diario de clase)
- Al final del día, se ofrece una videoconferencia grupal a los estudiantes ausentes, de acuerdo con las siguientes condiciones:
  - En el Ciclo 1 (TPS, PS, MS, GS): se realizan videoconferencias con los alumnos presentes en clase, al final de la jornada escolar, con el fin de promover el objetivo principal del ciclo 1, la socialización.
  - En los Ciclos 2 y 3 (CP, CF 1, CF7, CM1, CM2, 6ème): la videoconferencia se realiza después de la jornada escolar, con todos los alumnos ausentes, para repasar los puntos del programa abordados y trabajados de forma independiente por los estudiantes a lo largo del día.